

PATVIRTINTA

Lazdijų meno mokyklos direktoriaus

2019 m. sausio 8 d. įsakymu Nr. LMMVI-2

**LAZDIJŲ MENO MOKYKLOS  
EKSTREMALIŲJŲ SITUACIJŲ VALDYMO  
PLANAS**

Lazdijų meno mokykla

Nepriklausomybės a.6

Lazdijai

## TURINYS

TURINYS.....	2
I. BENDROSIOS NUOSTATOS .....	4
1. Plano derinimo lapas .....	4
2. Plano taisymo, tikslinimo ir koregavimo lapas .....	4
3. Kopijų ir atliktų tikslinimų teikimo lapas.....	5
4. Plano tikslas.....	5
5. Trumpas Lazdijų meno mokyklos apibūdinimas.....	5
6. Plane vartojamos sąvokos, santrumpos .....	6
II. GRESIANTYS ĮVYKIAI .....	8
7. Rizikos vertinimas .....	8
III. PERSPĖJIMO IR INFORMAVIMO APIE GRESIANTĮ AR SUSIDARIUSĮ ĮVYKĮ ORGANIZAVIMAS .....	9
8. Lazdijų meno mokyklos darbuotojų ir lankytojų .....	9
perspėjimas ir informavimas apie įvykį.....	9
IV. KEITIMOSI INFORMACIJA APIE ĮVYKĮ TVARKA.....	11
9. Keitimasis informaciją apie gresiantį įvykį.....	11
V. LAZDIJŲ MENO MOKYKLOS DARBUOTOJŲ, LANKYTOJŲ APSAUGA GRESIANT AR SUSIDARIUS ĮVYKIUI .....	12
10. Lazdijų meno mokyklos darbuotojų, lankytojų evakavimo organizavimas.....	12
11. Pirmosios pagalbos nukentėjusiems teikimas .....	12
PRIEDAI .....	13
1 priedas.....	13
LAZDIJŲ MENO MOKYKLOS GALIMŲ PAVOJŲ IR EKSTREMALIŲJŲ SITUACIJŲ RIZIKOS ANALIZĖ .....	13
2 priedas.....	16
LAZDIJU MENO MOKYKLOS, ATSAKINGŲ INSTITUCIJŲ DARBUOTOJŲ KONTAKTINIAI DUOMENYS .....	16
3 priedas.....	18
LAZDIJŲ MENO MOKYKLOS INFORMACIJOS PERDAVIMAS IR PRIĖMIMAS.....	18
4 priedas.....	20
LAZDIJŲ MENO MOKYKLOS DARBUOTOJŲ IR LANKYTOJŲ EVAKAVIMO EKSTREMALIŲJŲ SITUACIJŲ METU TVARKA .....	19
5 priedas.....	21
LAZDIJŲ MENO MOKYKLOS MATERIALINIŲ IŠTEKLIŲ ŽINYNAS.....	20
6 priedas.....	22

PERSPĖJIMO APIE ĮVYKĮ SCHEMA.....	22
7 priedas.....	23
KEITIMOSI INFORMACIJA APIE ĮVYKĮ SCHEMA.....	23
8 priedas.....	23
LAZDIJŲ MENO MOKYKLOS TERITORIJOS (AR PASTATO) PLANAS.....	24
LAZDIJŲ RAJONO SAVIVALDYBĖS EKSTREMALIŲ SITUACIJŲ KOMISIJOS SUDĖTIS .....	25
LAZDIJŲ RAJONO SAVIVALDYBĖS EKSTREMALIŲ SITUACIJŲ OPERACIJŲ CENTRO SUDĖTIS .....	27

**I. BENDROSIOS NUOSTATOS**

## 1. Plano derinimo lapas

Planas derinamas su savivaldybės civilinės saugos darbuotoju ir civilinės saugos sistemos pajėgomis, kurių pasitelkimas numatomas plane.

<b>Eil. Nr.</b>	<b>Derinanti institucija</b>	<b>Data</b>	<b>Atsakingo asmens pareigos, vardas, pavardė, parašas</b>

## 2. Plano taisymo, tikslinimo ir koregavimo lapas

Plano taisymas – plane esančios informacijos pakeitimas. Plano taisymo procedūrą atlieka Lazdijų meno mokyklos direktorė du kartus per metus. Pataisyta informacija išsiuntinėjama visiems plano kopijų turėtojams.

*Pataisos registruojamos lentelėje.*

<b>Eil. Nr.</b>	<b>Kas taisyta</b>	<b>Data</b>	<b>Atsakingo asmens pareigos, vardas, pavardė, parašas</b>

### 3. Kopijų ir atliktų tikslinimų teikimo lapas

Plano tikslinimas – procesas, kai planas yra peržiūrimas iš esmės. Planas tikslinamas ne rečiau kaip vieną kartą per trejus metus, jeigu iki tol nebuvo atliktas įstaigos reorganizavimas arba neatsirado kitų veiksnių, dėl kurių įtakos nukentėtų plano veiksmingumas.

*Plano tikslinimai registruojami lentelėje.*

<b>Eil. Nr.</b>	<b>Žyma</b>	<b>Data</b>	<b>Atsakingo asmens pareigos, vardas, pavardė, parašas</b>

### 4. Plano tikslas

Lazdijų meno mokyklos ekstremaliųjų situacijų valdymo planas (toliau – planas) – dokumentas, kuriuo reglamentuojamas materialinių ir žmogiškųjų išteklių sutelkimas ir valdymas gresiant ar susidarius ekstremaliosioms situacijoms.

Plano tikslas – padėti įstaigos direktoriui organizuoti ir koordinuoti gresiančių ar susidariusių ekstremaliųjų situacijų likvidavimą ir jų padarinių šalinimą.

### 5. Trumpas Lazdijų meno mokyklos apibūdinimas

Lazdijų meno mokykla – neformaliojo vaikų švietimo mokykla ir formalųjį švietimą papildančio ugdymo mokykla. Mokykloje nėra sargo.

Pagrindiniai įstaigos duomenys:

- Pavadinimas – Lazdijų meno mokykla;
- Adresas – Nepriklausomybės a. 6, Lazdijai;
- Įstaigos telefono numeris – 8 318 51647
- Įstaigos kodas – 190614198;
- Pavaldumas – Lazdijų rajono savivaldybė.

Lazdijų meno mokykloje civilinės saugos slėptuvės nėra. Gaisrų gesinimui galimas vandens naudojamas iš žiediniame vandentiekio tinkle įrengtų gaisrinių hidrantų, kurie yra netoli pastato.

Pastate yra nuotekų šalinimo sistemos: buitines, lietaus nuotekų sistemos. Veikia radiatorinio šildymo sistema, karštas vanduo poreikiams tenkinti tiekiamas iš Lazdijų šilumos tinklų. Šildymo sistema pajungta nuo Lazdijų šilumos tinklų

Įstaigoje naudojamos tik kelios komunikacinės priemonės: telefonas ir internetas. Pranešimui apie įvykį numatoma naudotis miesto ar mobiliaisiais telefonais, jiems neveikiant – asmeniniais mobiliaisiais telefonais.

Lazdijų meno mokykloje apsaugos tarnybos darbuotojų nėra, fizinę objekto apsaugą vykdo patys darbuotojai. Objektas prijungtas prie Lazdijų miesto komunalinių inžinerinių tinklų. Visame pastate yra viena elektros skydinė, įrengta dvi apsauginės signalizacijos, valdomos pirmame aukšte. Avarinis - evakuacinis apšvietimas įrengtas prie kiekvieno išėjimo, vietinė signalizacija įgarsinimas gaisro atveju.

Grėsmę keliančių ar galimai pavojingą veiklą vykdančių ūkio subjektų, kt. objektų, pastatų, vietų netoli įstaigos nėra.

## 6. Plane vartojamos sąvokos, santrumpos

**Civilinė sauga (CS)** - civilinė krašto apsaugos funkcija, apimanti valstybės institucijų, vietos savivaldos vykdomųjų institucijų, visų ūkio subjektų, visuomeninių organizacijų bei gyventojų pasirengimą ekstremaliai situacijai ir veiksmus jai susidarius, visų valstybės išteklių panaudojimą gyventojams išgyventi, šalies ūkio gyvybingumui palaikyti, turtui ir aplinkai nuo susidariusios ekstremalios situacijos poveikio apsaugoti, aktyviai šiuose procesuose dalyvaujant piliečiams.

**Civilinės saugos pratybos (CS pratybos)** – valstybės ir savivaldybių institucijų ir įstaigų, kitų įstaigų, ūkio subjektų mokymas ir civilinės saugos sistemos parengties patikrinimas, kai tariamomis ekstremaliosiomis sąlygomis tikrinami veiksmai ir procedūros, numatytos ekstremaliųjų situacijų valdymo planuose, tobulinami valdymo įgūdžiai, mokomasi praktiškai organizuoti gyventojų ir turto apsaugą nuo ekstremaliųjų situacijų poveikio ir atlikti gelbėjimo, paieškos ir neatidėliotinus darbus, likviduoti įvykius, ekstremaliuosius įvykius ar ekstremaliąsias situacijas ir šalinti jų padarinius.

**Įvykis** – ekstremaliojo įvykio kriterijų neatitinkantis, nepasiekęs gamtinis, techninis, ekologinis ar socialinis įvykis, keliantis pavojų gyventojų gyvybei ar sveikatai, jų socialinėms sąlygoms, turtui ir (ar) aplinkai.

**Ekstremalusis įvykis** – nustatytus kriterijus atitinkantis, pasiekęs ar viršijęs gamtinis, techninis, ekologinis ar socialinis įvykis, kuris kelia pavojų gyventojų gyvybei ar sveikatai, jų socialinėms sąlygoms, turtui ir (ar) aplinkai.

**Ekstremaliojo įvykio kriterijai** – stebėjimais ir skaičiavimais nustatyti arba tarptautinėje praktikoje naudojami fizikiniai, cheminiai, geografiniai, medicininiai, socialiniai ar kiti įvykio mastą, padarinius ar faktą apibūdinantys dydžiai arba aplinkybės (kritinės ribos), kuriuos atitinkantis, pasiekęs ar viršijęs įvykis laikomas ekstremalioju.

**Ekstremaliojo situacija** – dėl ekstremaliojo įvykio susidariusi padėtis, kuri gali sukelti staigų didelį pavojų gyventojų gyvybei ar sveikatai, turtui, aplinkai arba gyventojų žūtį, sužalojimą ar padaryti kitą žalą.

**Ekstremalaus įvykio židinys** - gamtinių, techninių, ekologinių ar socialinių įvykių paveikta teritorija, kurioje kilo gaisrai, įvyko pastatų ar kitų inžinerinių statinių griūtys, radioaktyviosiomis, cheminėmis ar biologinėmis medžiagomis, skysčiais, dujomis ar aerozoliais buvo užteršta aplinka ir joje žuvo žmonės ar susidarė pavojus žmonių gyvybei ar sveikatai.

**Ekstremalių situacijų komisija** – iš valstybės politikų, valstybės ir (ar) savivaldybių institucijų ir įstaigų valstybės tarnautojų ir (ar) darbuotojų, profesinės karo tarnybos karių sudaroma nuolatinė komisija, koordinuojanti ekstremaliųjų situacijų prevenciją, valdymą, likvidavimą ir padarinių šalinimą.

**Ekstremaliojo įvykio kriterijai** – stebėjimais ir skaičiavimais nustatyti arba tarptautinėje praktikoje naudojami fizikiniai, cheminiai, geografiniai, medicininiai, socialiniai ar kiti įvykio mastą, padarinius ar faktą apibūdinantys dydžiai arba aplinkybės (kritinės ribos), kuriuos atitinkantis, pasiekęs ar viršijęs įvykis laikomas ekstremalioju.

**Ekstremaliųjų situacijų prevencija** – kryptingai vykdoma pasirengimo ekstremaliosioms situacijoms priemonių visuma, kad būtų išvengta ekstremaliųjų situacijų arba mažėtų jų galimybė, o susidarius ekstremaliajai situacijai būtų kuo mažiau pakenkta gyventojams, valstybės ir savivaldybių institucijų ir įstaigų, kitų įstaigų ir ūkio subjektų veiklai, turtui ir aplinkai.

**Ekstremaliųjų situacijų operacijų centras** (toliau – **operacijų centras**) – iš valstybės ir (ar) savivaldybių institucijų ir įstaigų valstybės tarnautojų ir (ar) darbuotojų, ūkio subjektų darbuotojų sudaromas organas, vykdamas ekstremaliųjų situacijų prevenciją, užtikrinantis ekstremalių situacijų komisijos priimtų sprendimų įgyvendinimą, organizuojantis ir koordinuojantis įvykių, ekstremaliųjų įvykių ir ekstremaliųjų situacijų likvidavimą, padarinių šalinimą, gyventojų ir turto gelbėjimą.

**Gyventojų evakavimas** – dėl gresiančios ar susidariusios ekstremaliosios situacijos organizuotas gyventojų perkėlimas iš teritorijų, kuriose pavojinga gyventi ir dirbti, į kitas teritorijas, laikinai suteikiant jiems gyvenamąsias patalpas.

**Kita įstaiga** – socialinėje, švietimo, mokslo, kultūros, sporto srityse veikiantis juridinis asmuo, kurio veiklos tikslas – tenkinti tam tikrus viešuosius interesus, išskyrus valstybės ir savivaldybių institucijas ir įstaigas.

**Perspėjimo sistema** – visuma organizacinių ir techninių priemonių, kuriomis siekiama užtikrinti garsinio perspėjamojo civilinės saugos signalo davimą ir (ar) informacijos apie gresiančią ar susidariusią ekstremaliąją situaciją, galimus padarinius, jų šalinimo priemones ir apsisaugojimo nuo ekstremaliosios situacijos būdus perdavimą gyventojams, valstybės ir savivaldybių institucijoms ir įstaigoms, kitoms įstaigoms ir ūkio subjektams.

**Ūkio subjektas** – Lietuvos Respublikoje įregistruotas ir gamybinę, komercinę, finansinę ar kitokią ūkinę veiklą vykdančias juridinis asmuo, užsienio juridinio asmens filialas ar atstovybė.

**Materialiniai ištekliai** - nekilnojamasis turtas, technika, įrenginiai, ištekliai, kurie naudojami kasdieniniame gyvenime ir nėra skirti ekstremalių įvykių padariniams šalinti, bet buvo panaudoti ekstremalaus įvykio metu įstatymų nustatyta tvarka.

**Kolektyvinės apsaugos statinys** – statinys ar patalpa, kurią ekstremaliųjų situacijų ar karo metu galima pritaikyti gyventojams apsaugoti nuo atsiradusių gyvybei ar sveikatai pavojingų veiksmų.

## II. GRESIANTYS ĮVYKIAI

### 7. Rizikos vertinimas

Lazdijų meno mokyklos galimų pavojų ir ekstremaliųjų situacijų rizikos analizės (toliau – rizikos analizė) tikslas – nustatyti galimus pavojus, įvertinti ekstremaliųjų situacijų rizikos (toliau – rizika) lygį ir numatyti rizikos valdymo priemones: sumažinti galimų pavojų kilimo tikimybę, galimus padarinius ir pagerinti didelės rizikos ekstremaliųjų įvykių ir ekstremaliųjų situacijų valdymo galimybes.

Lazdijų meno mokyklos direktoriaus įsakymu sudaryta darbo grupė, vadovaudamasi PAGD prie VRM direktoriaus 2011 m. birželio 2 d. įsakymu Nr. 1-189 patvirtintomis „Galimų pavojų ir ES rizikos analizės atlikimo rekomendacijomis“ (*Žin., 2011, Nr.70-3360*) atliko įstaigos ekstremaliųjų situacijų rizikos analizę nustatė:

*Didžiausią grėsmę keliantys pavojai ir ekstremalios situacijos.*

Eil. Nr.	Nustatytas galimas pavojus	Vertinimas
1.	šilumos energijos tiekimo sutrikimai ir (ar) gedimai;	26
2.	elektros energijos tiekimo sutrikimai ir (ar) gedimai;	28
3.	gaisrai;	19
4.	vandens tiekimo sutrikimas;	19
5.	stichiniai meteorologiniai reiškiniai;	25



*Labiausiai tikėtini grėsmę keliantys pavojai ir ekstremalios situacijos.*

Eil. Nr.	Nustatytas galimas pavojus	Vertinimas
1.	šilumos energijos tiekimo sutrikimai ir (ar) gedimai;	26
2.	elektros energijos tiekimo sutrikimai ir (ar) gedimai;	28
3.	gaisrai;	19
4.	vandens tiekimo sutrikimas;	19
5.	stichiniai meteorologiniai reiškiniai;	25
6.	pavojingos užkrečiamosios ligos;	20

*Galimi grėsmę keliantys pavojai ir ekstremalios situacijos.*

Eil. Nr.	Nustatytas galimas pavojus	Vertinimas
1.	šilumos energijos tiekimo sutrikimai ir (ar) gedimai;	26
2.	elektros energijos tiekimo sutrikimai ir (ar) gedimai;	28
3.	gaisrai;	19
4.	vandens tiekimo sutrikimas;	19
5.	stichiniai meteorologiniai reiškiniai;	25
6.	pavojingos užkrečiamosios ligos;	20
7.	maisto tarša;	18
8.	vandens tarša;	16
9.	katastrofinis meteorologinis reiškinys;	16

Vertinimas buvo atliekamas, atsižvelgiant į Lazdijų meno mokyklos esančius rizikos šaltinius, remiantis sukauptais duomenimis apie potencialių rizikos šaltinių skaičių ir būklę, buvusius įvykius, jų padarinius.

Rizikos analizė peržiūrima ne rečiau kaip 1 kartą per 3 metus arba atsiradus naujiems pavojams, pasikeitus teisės aktams.

### **III. PERSPĖJIMO IR INFORMAVIMO APIE GRESIANTĮ AR SUSIDARIUSĮ ĮVYKĮ ORGANIZAVIMAS**

#### **8. Lazdijų meno mokyklos darbuotojų ir lankytojų perspėjimas ir informavimas apie įvykį**

**Perspėjimo sistema** – visuma organizacinių ir techninių priemonių, kuriomis siekiama užtikrinti garsinio perspėjamojo civilinės saugos signalo davimą ir (ar) informacijos apie gresiančią ar susidariusią ekstremaliąją situaciją, galimus padarinius, jų šalinimo priemones ir apsisaugojimo

nuo ekstremaliosios situacijos būdus perdavimą gyventojams, valstybės ir savivaldybių institucijoms ir įstaigoms, kitoms įstaigoms ir ūkio subjektams (*Civ. saug. įst. 2 str. 27 p.*)

**Organizacinės ir techninės priemonės:** išpėjamas garsinis civilinės saugos signalas, perduodamas per elektronines (ir rankiniu būdu įjungiamas) sirenas, informacijos ir rekomendacijų paskelbimas – per Lietuvos nacionalinę radiją ir televiziją, kitus transliuotojus);

Tiesioginį gyventojų ir civilinės saugos sistemos subjektų perspėjimą ir informavimą vykdo:

- valstybės lygiu – Priešgaisrinės apsaugos ir gebėjimo departamento CSV Situacijų koordinavimo skyrius (SKS);
- savivaldybės lygiu - savivaldybių administracijų direktorių sprendimu, suderintu su APGV ir jų struktūrinių padalinių, kitų civilinės saugos sistemos subjektų vadovais, šių vadovų įgalioti struktūriniai padaliniai ir darbuotojai.

**Ūkio subjekto, įstaigos darbuotojų** perspėjimą organizuoja jų vadovai, vadovaudamiesi objekto ekstremaliųjų situacijų valdymo planu ir atsižvelgdami į avarijos pobūdį, mastą bei galimą poveikį žmonių gyvybei ir sveikatai.

Nustačius galimą grėsmę, įvykus įvykiui ar gavus žinią iš savivaldybės ESOC pasiuntinių, nedelsiant telefonu ar žodiniu pranešimu yra informuojamas įstaigos vadovas, kiti įstaigos darbuotojai ir lankytojai.

*Galimi pavojai ir perspėjimo ir informavimo apie pavojų veiksmai.*

Eil. Nr.	Galimas pavojus	Veiksmai
1.	šilumos energijos tiekimo sutrikimai ir (ar) gedimai;	Žodiniu pranešimu ar telefonu informuojamas vadovas bei darbuotojai ir lankytojai
2.	elektros energijos tiekimo sutrikimai ir (ar) gedimai;	Žodiniu pranešimu ar telefonu informuojamas vadovas bei darbuotojai ir lankytojai
3.	gaisrai;	Žodiniu pranešimu ar telefonu informuojamas vadovas bei darbuotojai ir lankytojai
4.	vandens tiekimo sutrikimas;	Žodiniu pranešimu ar telefonu informuojamas vadovas bei darbuotojai ir lankytojai
5.	stichiniai meteorologiniai reiškiniai;	Žodiniu pranešimu ar telefonu informuojamas vadovas bei darbuotojai ir lankytojai

Patvirtinta darbuotojų ir lankytojų perspėjimo ir informavimo (pranešimas) schema Pateikiama 6 priede.

#### IV. KEITIMOSI INFORMACIJA APIE ĮVYKĮ TVARKA

##### 9. Keitimasis informaciją apie gresiantį įvykį

Lazdijų meno mokyklos direktoriaus įsakymu paskirtas darbuotojas, gavęs informaciją apie įvykį, įvertina informacijos svarbą, ją patikrina, susistemina ir nedelsdamas perduoda telefonu 112 perduoda Bendrajam pagalbos centrui bei savivaldybės administracijos direktoriui. Pastebėjus galimą pavojų ar ekstremalią situaciją veiksnių imamasi vadovaujantis keitimosi informacija apie galimą pavojų ir gresiantį įvykį schema, kuri pateikiama 8 priede.

*Galimi pavojai ir keitimosi informacija apie pavojų veiksmai.*

Eil. Nr.	Galimas pavojus	Veiksmai
1.	šilumos energijos tiekimo sutrikimai ir (ar) gedimai;	UAB Lazdijų šiluma, 51787
2.	elektros energijos tiekimo sutrikimai ir (ar) gedimai;	AB „Energijos skirstymo operatorius, 1802
3.	gaisrai;	Lazdijų priešgaisrinė gelbėjimo tarnyba, bendrasis pagalbos telefonas 112
4.	vandens tiekimo sutrikimas;	UAB Lazdijų vanduo, 51703
5.	stichiniai meteorologiniai reiškiniai;	bendrasis pagalbos telefonas 112

Pateikiami šie duomenys:

- trumpas įvykio, gresiančio ar įvykusio ekstremaliojo įvykio, gresiančios ar susidariusios ekstremaliosios situacijos apibūdinimas (laikas, adresas, objektas, informacijos šaltinis, priežastys, prognozė), priimti sprendimai, planuojami ar atlikti pirminiai veiksmai;

- esami ir galimi pavojaus gyventojų gyvybei ar sveikatai, jų socialinėms sąlygoms, turtui ir aplinkai šaltiniai;

Visus atliktus veiksmus registruoja nustatyta tvarka.

Lazdijų meno mokyklos vadovas apie avarijos padarinių likvidavimo eigą sistemingai (atsižvelgiant į situaciją, esamą būklę) informuoja savivaldybės administracijos ESK pirmininką, ESOC vadovą ar jo įgaliotą darbuotoją.

## **V. LAZDIJŲ MENO MOKYKLOS DARBUOTOJŲ, LANKYTOJŲ APSAUGA GRESIANT AR SUSIDARIUS ĮVYKIUI**

### 10. Lazdijų meno mokyklos darbuotojų, lankytojų evakavimo organizavimas

Sprendimą dėl Lazdijų meno mokyklos darbuotojų ir vaikų evakavimo priima įstaigos direktorius arba specialiųjų tarnybų vadovas. Už darbuotojų ir įstaigos lankytojų evakavimą atsakingas vadovas, kuris rūpinasi, kad evakuacija vyktų tvarkingai, be sumaišties pagal nustatytą tvarką.

Visi darbuotojai instruktavimo metu yra supažindinami su evakavimo planais ir žino evakavimo maršrutus.

Žmonių evakuacija iš pastato numatoma dviem etapais:

- judėjimas iš antrajame aukšte esančių kabinetų į antro aukšto koridorių ir laiptais į pirmąjį aukštą;
- judėjimas pirmame aukšte iš kabinetų į koridorių iki išėjimo į lauką.

Evakuaciniai išėjimai išdėstyti tolygiai, todėl evakuacijos laikas iš pastato užtikrinamas ne didesnis kaip 12 – 15 min.

Darbuotojai apmokyti privalo patikrinti, ar visi žmonės evakuoti iš pastatų, užtikrinti efektyvią žmonių evakuaciją bei, esant reikalui, turi būti pasiruošę imtis avarijų likvidavimo veiksmų. Taip pat, esant reikalui, privalo suteikti pirmąją medicinos pagalbą asmenims, kuriems jos reikia (tuo atveju, jei nekyla pavojus pačiam padedančiajam ir nėra atvykusių greitosios medicinos pagalbos kvalifikuotų specialistų).

Gavus nurodymą, mokyklos vadovas organizuoja darbuotojų ir lankytojų evakuaciją iš pastato į nurodytą vietą, kur bus laukiama atvykstančio savivaldybės autotransporto, kuriuo žmonės organizuotai išvežami į savivaldybės nurodytą vietą.

Tolesnę žmonių evakavimo tvarką, surinkimo ir priėmimo punktus bei tarpinius gyventojų evakavimo punktus nustato savivaldybės administracijos direktorius, vadovaujantis patvirtinta evakavimo organizavimo tvarka.

### 11. Pirmosios pagalbos nukentėjusiems teikimas

Už pirmosios pagalbos teikimo darbuotojams, nukentėjusiems per įvykį, atsako meno mokyklos vadovas. Remiantis Lietuvos Respublikos Sveikatos Ministro 2010 m. balandžio 22 d. įsakymu Nr.V-313 „Dėl Lietuvos higienos normos HN 75:2010“ Įstaiga, vykdanči ikimokyklinio ir (ar) priešmokyklinio ugdymo programą.: bendrieji sveikatos saugos reikalavimai“ patvirtinimu“ ikimokyklinio ugdymo įstaigų pedagogai privalo būti išklause pirmosios medicininės pagalbos mokymo kursas. Pirmoji pagalba teikiama iki greitosios medicininės pagalbos atvykimo. Pagalbos suteikimui meno mokykloje yra pirmosios medicinos pagalbos vaistinėlė. Kitos medicinos pagalbos meno mokyklos darbuotojai teikti neturi teisės.

**PRIEDAI***1 priedas*

LAZDIJŲ MENO MOKYKLOS GALIMŲ PAVOJŲ IR EKSTREMALIŲJŲ SITUACIJŲ  
RIZIKOS ANALIZĖ

Lazdijų meno mokyklos galimų pavojų ir ekstremaliųjų situacijų rizikos analizė (toliau – rizikos analizė) parengta vadovaujantis Priešgaisrinės apsaugos ir gelbėjimo departamento prie Vidaus reikalų ministerijos direktoriaus 2011 m. vasario 23 d. įsakymu Nr. 1-70 patvirtintomis „Ūkio subjekto, kitos įstaigos ekstremaliųjų situacijų valdymo plano rengimo metodinėmis rekomendacijomis“ ir siekiant nustatyti galimus pavojus, įvertinti ekstremaliųjų situacijų rizikos lygį ir numatyti rizikos valdymo priemones: sumažinti galimų pavojų tikimybę, galimus padarinius ir pagerinti didelės rizikos ekstremaliųjų įvykių ir ekstremaliųjų situacijų valdymo galimybes.

**GALIMŲ PAVOJŲ NUSTATYMAS**

1. Galimi pavojai nustatomi remiantis moksliniais, statistiniais, istoriniais duomenimis, specialistų ir ekspertų vertinimais, Ekstremaliųjų įvykių kriterijais, patvirtintais LR Vyriausybės 2011 m. rugpjūčio 24 d. nutarimu Nr. 988.

2. Iš nutarime skelbiamų pavojų sąrašo nustatyti galimi įstaigoje pavojai bei ekstremalios situacijos

*Nustatyti galimi pavojai*

Eil. Nr.	Nustatytas galimas pavojus
1.	stichiniai meteorologiniai reiškiniai (maksimalus vėjo greitis, smarkus lietus, kruša, smarkus snygis, pūga, lijundra, smarkus sudėtinis apšalas, speigas, tirštas rūkas, šalna aktyviosios augalų vegetacijos laikotarpiu, kaitra, sausra aktyviosios augalų vegetacijos laikotarpiu);
2.	katastrofinis meteorologinis reiškinys (uraganas, labai smarkus lietus, labai smarkus snygis, labai smarki pūga, smarkus speigas);
3.	pavojingos užkrečiamosios ligos;
4.	radiacinė avarija;
5.	transporto avarijos (oro, vandens, automobilių);
6.	pastatų griuvimai;
7.	elektros energijos tiekimo sutrikimai ir (ar) gedimai;
8.	šilumos energijos tiekimo sutrikimai ir (ar) gedimai;

9.	vandens tiekimo sutrikimas;
10.	komunikacijų sistemų nutraukimas ir (ar) gedimai;
11.	pavojingas radinys;
12.	gaisrai;
13.	maisto tarša;
14.	oro tarša;
15.	vandens tarša;
16.	visuomenės neramumai, susibūrimai, riaušės;
17.	teroristiniai išpuoliai.

*Didžiausią grėsmę keliantys pavojai ir ekstremalios situacijos.*

Eil. Nr.	Nustatytas galimas pavojus	Vertinimas
1.	šilumos energijos tiekimo sutrikimai ir (ar) gedimai;	<b>26</b>
2.	elektros energijos tiekimo sutrikimai ir (ar) gedimai;	<b>28</b>
3.	gaisrai;	<b>19</b>
4.	vandens tiekimo sutrikimas;	<b>19</b>
5.	stichiniai meteorologiniai reiškiniai;	<b>25</b>

*Labiausiai tikėtini grėsmę keliantys pavojai ir ekstremalios situacijos.*

Eil. Nr.	Nustatytas galimas pavojus	Vertinimas
1.	šilumos energijos tiekimo sutrikimai ir (ar) gedimai;	<b>26</b>
2.	elektros energijos tiekimo sutrikimai ir (ar) gedimai;	<b>28</b>
3.	gaisrai;	<b>19</b>
4.	vandens tiekimo sutrikimas;	<b>19</b>
5.	stichiniai meteorologiniai reiškiniai;	<b>25</b>
6.	pavojingos užkrečiamosios ligos;	<b>20</b>
7.	maisto tarša;	<b>18</b>

*Galimi grėsmę keliantys pavojai ir ekstremalios situacijos.*

Eil. Nr.	Nustatytas galimas pavojus	Vertinimas
----------	----------------------------	------------

1.	šilumos energijos tiekimo sutrikimai ir (ar) gedimai;	<b>26</b>
2.	elektros energijos tiekimo sutrikimai ir (ar) gedimai;	<b>28</b>
3.	gaisrai;	<b>19</b>
4.	vandens tiekimo sutrikimas;	<b>19</b>
5.	stichiniai meteorologiniai reiškiniai;	<b>25</b>
6.	pavojingos užkrečiamosios ligos;	<b>20</b>
7.	maisto tarša;	<b>18</b>
8.	vandens tarša;	<b>16</b>
9.	katastrofinis meteorologinis reiškinys;	<b>16</b>

3. Rizikos analizės metu nustatyti penki didžiausią pavojų keliantys veiksniai, kurie įstaigai gali sukelti daugiausiai nuostolių, todėl įstaigoje veikia pagalbos ekstremaliųjų situacijų metu teikimo grupė, kuri dirba pagal patvirtintą tvarką.

#### BAIGIAMOSIOS NUSTATOS

4. Rizikos analizę įstaigoje buvo atlikta meno mokyklos direktorės paskirtos darbo grupės.

5. Rizikos analizė bus atliekama kartą per trejus metus.

LAZDIJŲ MENO MOKYKLOS, ATSAKINGŲ INSTITUCIJŲ DARBUOTOJŲ  
KONTAKTINIAI DUOMENYS

Eil. Nr.	Institucijų pavadinimai,	Atsakingi asmenys (vardas, pavardė)	Kontaktiniai duomenys
<b>1.</b>	<b>Civilinės saugos sistemos pajėgos:</b>		
<b>1.1.</b>	<b>Lazdijų priešgaisrinė gelbėjimo tarnyba</b>	Tarnybos viršininkas	Tel. 8 318 50210
<b>1.2.</b>	<b>Lazdijų rajono policijos komisariatas</b>	budėtojas	Tel. 8 700 65501
<b>1.3.</b>	<b>Lazdijų valstybinė maisto ir veterinarijos tarnyba</b>	Tarnybos viršininkas	Tel. 8 318 51623
<b>1.4.</b>	<b>Lazdijų sav. visuomenės sveikatos biuras</b>		Tel. 8 318 52075
<b>2.</b>	<b>Lazdijų meno mokyklos vadovas, pavaduotojas, ūkvedys;</b>		
<b>2.1.</b>	<b>Meno mokyklos direktorius</b>	Renata Mockevičienė	Tel. 8 318 51647
<b>2.2.</b>	<b>Direktoriaus pavaduotojas ugdymui</b>	Diana Tulabienė	Tel. 8 318 51647
<b>2.3.</b>	<b>Ūkvedys</b>	Antanas Talandis	Tel. 8 318 51647

### I. BENDROSIOS NUOSTATOS

1. Remdamiesi Lietuvos Respublikos civilinės saugos įstatymu (Žin., 1998, Nr. 115-3230; 2009, Nr. 159-7207) Lazdijų meno mokykloje pagal šią tvarką veikia asmuo atsakingas už perspėjimą ir organizavimą ekstremaliųjų situacijų metu.

### II. SUDĖTIS

2. Už meno mokyklos darbuotojų ir lankytojų perspėjimą ir organizavimą ekstremaliųjų situacijų metu atsakingas ūkvedys.



### **III. FUNKCIJOS**

3. Už perspėjimą apie gresiantį pavojų atliekančio asmens veiksmai:

3.1. Gavus pranešimą (signalą) apie susidariusią ekstremalią situaciją, patikslinti gautą informaciją ir nedelsiant informuoti įstaigos vadovą;

3.2. Užtikrinti darbuotojų, lankytojų perspėjimą ir informavimą visais ekstremalių situacijų, galinčių turėti įtakos jų sveikatai ir saugai, atvejais.

3.3. Dokumentuoti ir fiksuoti bet kokią gautą ir perduotą informaciją Lazdijų meno mokyklos civilinės saugos organizavimo ir ekstremalių situacijų valdymo klausimais.

3.4. Palaikyti nuolatinį ryšį tarp pagalbos ekstremaliųjų situacijų metu teikimo grupės narių.

3.5. Kaupti informaciją apie ekstremalų įvykių įstaigoje.

### **IV. BAIGIAMOSIOS NUOSTATOS**

4. Už sprendimų priėmimą ekstremaliųjų situacijų atveju atsakingas įstaigos vadovas.

## LAZDIJŲ MENO MOKYKLOS INFORMACIJOS PERDAVIMAS IR PRIĖMIMAS

### I. BENDROSIOS NUOSTATOS

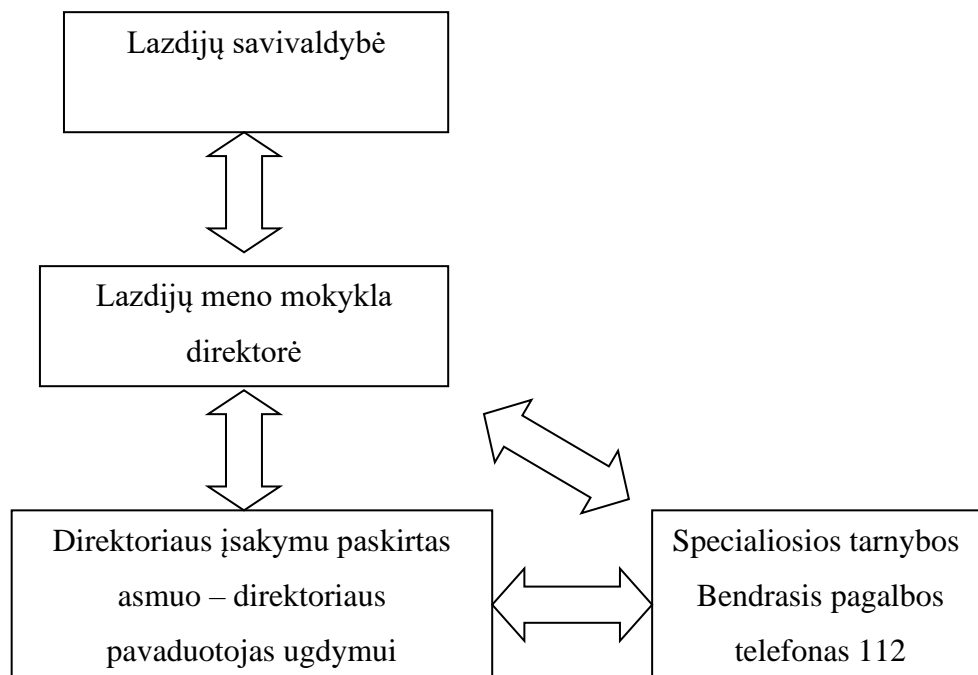
1. Remdamiesi Lietuvos Respublikos civilinės saugos įstatymu (Žin., 1998, Nr. 115-3230; 2009, Nr. 159-7207) Lazdijų meno mokykloje pagal šią tvarką dirba asmuo atsakingas už informacijos perdavimą ir priėmimą ekstremaliųjų situacijų metu.

### II. SUDĖTIS

2. Už informacijos perdavimą ir priėmimą atsakingas Lazdijų meno mokyklos direktoriaus pavaduotojas ugdymui, tel. nr. 8 318 51647.

### III. DARBO FUNKCIJOS

3. Už informacijos perdavimą ir priėmimą apie gresiantį pavojų atsakingo asmens veiksmai ir schema:
  - 3.1. Gavus pranešimą (signalą) apie susidariusią ekstremalią situaciją, patikslinti gautą informaciją ir nedelsiant informuoti įstaigos vadovą;
  - 3.2. Užtikrinti darbuotojų, lankytojų perspėjimą ir informavimą visais ekstremalių situacijų, galinčių turėti įtakos jų sveikatai ir saugai, atvejais.
  - 3.3. Dokumentuoti ir fiksuoti bet kokią gautą ir perduotą informaciją Lazdijų meno mokyklos civilinės saugos organizavimo ir ekstremalių situacijų valdymo klausimais.
  - 3.4. Palaikyti nuolatinį ryšį tarp pagalbos ekstremaliųjų situacijų metu teikimo grupės narių.
  - 3.5. Kaupti informaciją apie ekstremalų įvykių įstaigoje.



4. Už keitimosi informacija apie įvykį atsakingo asmens veiksmai:

4.1. Nedelsiant apie ekstremalų įvykį pranešti pagalbos telefonu 112 ar kitoms specialioms tarnyboms ir įstaigos vadovui.

4.2. Pasitikti specialiąsias tarnybas, nukreipti jas į įvykio vietą ir pateikti turimą informaciją.

4.3. Talkinti specialiosioms tarnyboms.

4.4. Sistemingai teikti informaciją apie įvykį kitoms suinteresuotoms organizacijoms, savivaldybei.

4.5. Palaikyti nuolatinį ryšį tarp pagalbos ekstremaliųjų situacijų metu teikimo grupės narių.

4.6. Kaupti informaciją apie ekstremalų įvykį įstaigoje.

#### IV. BAIGIAMOSIOS NUOSTATOS

5. Už sprendimų priėmimą ekstremaliųjų situacijų atveju atsakingas įstaigos vadovas.

**EKSTREMALIŲJŲ SITUACIJŲ METU TVARKA****I. BENDROSIOS NUOSTATOS**

1. Remdamiesi Lietuvos Respublikos civilinės saugos įstatymu (Žin., 1998, Nr. 115-3230; 2009, Nr. 159-7207) Lazdijų meno mokykla pagal šią tvarką dirba asmuo atsakingas už meno mokyklos darbuotojų ir lankytojų evakavimą.

**II. SUDĖTIS**

2. Už įstaigos darbuotojų ir lankytojų evakavimo organizavimą atsakingas ūkvedys, tel. 8 318 51647

**III. FUNKCIJOS**

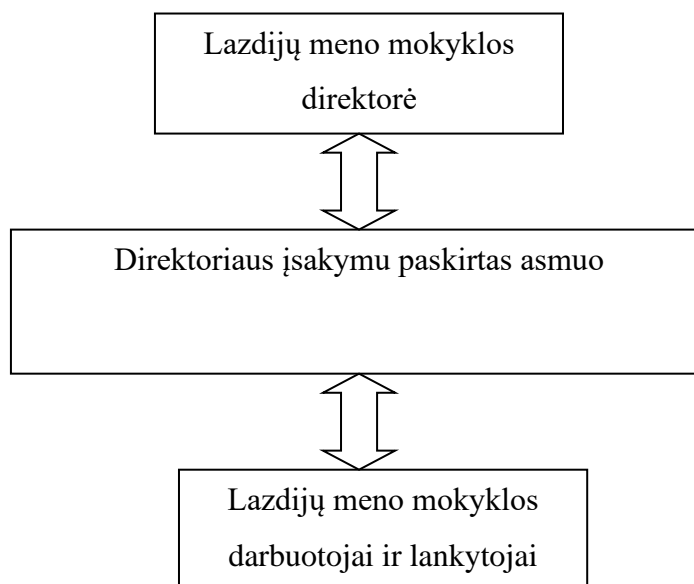
3. Už įstaigos darbuotojų ir lankytojų evakavimą ekstremalios situacijos atveju atsakingo asmens veiksmai:
  - 3.1. Gavus pranešimą (signalą) apie gresiantį įvykį, patikslinti gautą informaciją ir nedelsiant informuoti įstaigos vadovą.
  - 3.2. Padėti evakuoti darbuotojus bei lankytojus iš pastato. Evakuoti vaikus padeda mokytojai. Pirmą evakuojami pirmajame aukšte esantys vaikai, po to antrajame.
  - 3.3. Darbuotojų ir lankytojų evakuacijos metu užtikrinti išvežamų materialinių vertybių ir svarbios dokumentacijos apsaugą.
  - 3.4. Nurodyti evakuojamųjų žmonių išėjimo iš teritorijos kryptis ir, suderinus su įstaigos vadovu, rinkimosi po evakuacijos vietas.
  - 3.5. Palaikyti nuolatinį ryšį tarp pagalbos ekstremaliųjų situacijų metu teikimo grupės narių.

**IV. BAIGIAMOSIOS NUOSTASTOS**

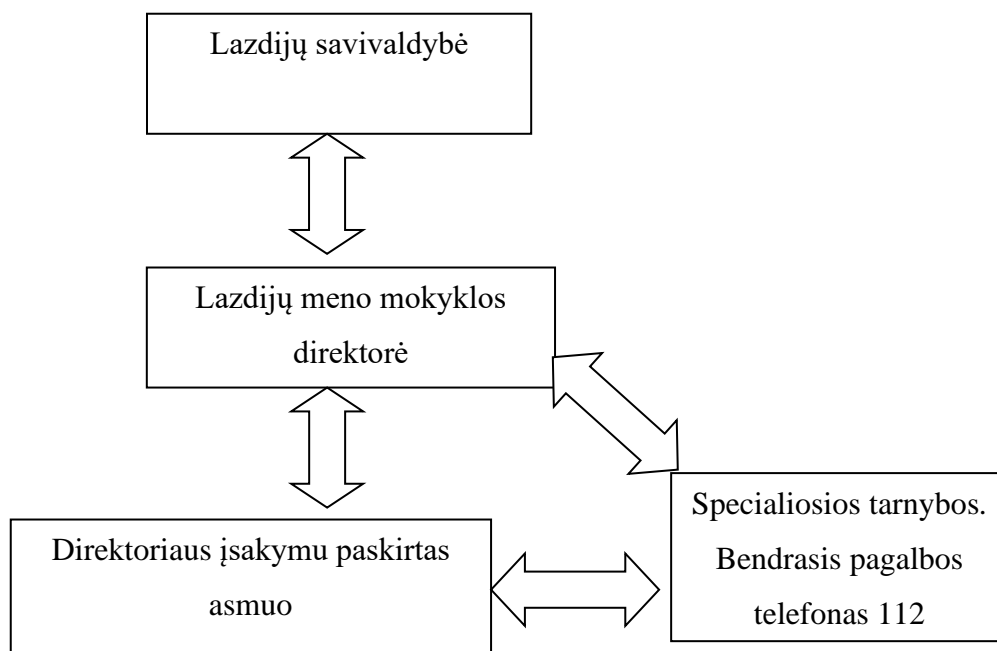
4. Už sprendimų priėmimą ekstremaliųjų situacijų atveju atsakingas įstaigos vadovas.

<b>Eil. Nr.</b>	<b>Priemonė</b>	<b>Kiekis</b>	<b>Techniniai duomenys</b>	<b>Atsakingas</b>	<b>Kontaktiniai duomenys</b>
1.	Milteliniai gesintuvai	3		ūkvedys	8 318 51647
2.	Telefono ryšys	1		ūkvedys	8 318 51647
3.	Interneto ryšys	1		ūkvedys	8 318 51647

## PERSPĖJIMO APIE ĮVYKĮ SCHEMA



## KEITIMOSI INFORMACIJA APIE ĮVYKĮ SCHEMA



## LAZDIJŲ MENO MOKYKLOS TERITORIJOS (AR PASTATO) PLANAS

# Lazdijų meno mokykla

Meno ir muzikos mokykla

**Adresas:** Nepriklausomybės a. 6, Lazdijai 67107, Lietuva

**Telefonas**+370 318 51647





PATVIRTINTA

Lazdijų rajono savivaldybės administracijos  
direktorius 2015 m. gegužės 29 d. įsakymu Nr.  
10V-351

(Lazdijų rajono savivaldybės administracijos  
direktorius 2017 m. rugpjūčio 14 d. įsakymo  
Nr. 10V-868 redakcija)

### LAZDIJŲ RAJONO SAVIVALDYBĖS EKSTREMALIŲ SITUACIJŲ KOMISIJOS SUDĖTIS

Eil. Nr.	Vardas, pavardė	Pareigos	El. p. adresas	Telefonai	
				Darbo	Mob.
1.	Gintautas Salatka	Pirmininkas, Lazdijų rajono savivaldybės administracijos direktorius	direktorius@lazdijai.lt	(8 318) 66 110	8 616 32623
2.	Valdas Petras Mikelionis	Narys, Lazdijų rajono savivaldybės mero pavaduotojas	valdas.mikelionis@lazdijai.lt	(8 318) 66 109	8 620 46507
3.	Vitas Merkininkas	Narys-sekretorius, Lazdijų rajono savivaldybės administracijos Vietinio ūkio skyriaus vyr. specialistas	vitas.merkininkas@lazdijai.lt	(8 318) 51 976	8 614 96312
4.	Lina Džiaukštienė	Narė, Lazdijų rajono savivaldybės administracijos savivaldybės gydytoja	gydytoja@lazdijai.lt	(8 318) 52 034	8 610 43868
5.	Algirdas Bautronis, jo nesant – Kęstutis Nalivaika	Narys, Alytaus apskrities priešgaisrinės gelbėjimo valdybos viršininkas Alytaus apskrities priešgaisrinės gelbėjimo valdybos viršininko pavaduotojas	algirdas.bautronis@vpgt.lt kestutis.nalivaika@vpgt.lt	(8 315) 65 880 (8 315) 65 878	8 687 70312 8 686 40424

6.	Gintaras Krasnickas	Narys, Alytaus apskrities vyriausiojo policijos komisariato Lazdijų rajono policijos komisariato viršininkas	gintaras.krasnickas@policija.lt	(8 700) 65 501	8 698 50651
7.	Auridas Marcinkus	Narys, Lazdijų rajono valstybinės maisto ir veterinarijos tarnybos viršininkas	auridas.marcinkus@vmvt.lt	(8 318) 51 623	8 698 38141
8.	Dalytė Nekraševičienė	Narė, NVSC prie SAM Alytaus departamento Lazdijų skyriaus vedėja	dalyte.nekraseviciene@nvsc.lt	(8 318) 51 267	8 698 44389

## PATVIRTINTA

Lazdijų rajono savivaldybės administracijos  
direktoriaus 2015 m. liepos 30 d. įsakymu Nr.  
10V-507

(Lazdijų rajono savivaldybės administracijos  
direktoriaus 2018 m. rugpjūčio 3 d. įsakymo  
Nr. 10V-671 redakcija)

**LAZDIJŲ RAJONO SAVIVALDYBĖS EKSTREMALIŲJŲ SITUACIJŲ OPERACIJŲ CENTRO SUDĖTIS**

Eil. Nr.	Vardas, pavardė	Pareigos	El. p. adresas	TELEFONAI	
				Darbo	Mobilieji
<b>Operacijų centro koordinatorius</b>					
1.	Jonas Stankevičius	Koordinatorius, Lazdijų rajono savivaldybės administracijos direktoriaus pavaduotojas	jonas.stankevicius@lazdijai.lt	(8 318) 66 111	8 628 76757
<b>Ekstremaliųjų situacijų prevencijos, operacinio vertinimo ir informacijos valdymo grupė</b>					
1.	Kęstutis Jasiulevičius	Vadovas, Lazdijų rajono savivaldybės administracijos Juridinio skyriaus vedėjas	kestutis.jasiulevicius@lazdijai.lt	(8 318) 66 136	8 686 05067
2.	Rimantas Bokmota	Narys, Lazdijų PGT viršininkas	<u>rimantas.bokmota@vpgt.lt</u>	(8 318) 50 200	8 656 79010

3.	Virginija Pečiukonienė	Narė, NVSC prie SAM Alytaus departamento Lazdijų skyriaus vyr. specialistė	virginija.peciukoniene@nvsc.lt	(8 318) 51 900	8 614 15401
4.	Marius Varnelis	Narys, Lazdijų rajono savivaldybės priešgaisrinės tarnybos vadovas	marius.varnelis@lazdijai.lt	8 612 52 782	8 687 88586
5.	Evaldas Brusokas	Narys, Aplinkos apsaugos departamento Alytaus valdybos Lazdijų aplinkos apsaugos inspekcijos viršininkas	evaldas.brusokas@aad.am.lt	(8 318) 50 212	8 686 76005
<b>Materialinio techninio aprūpinimo ir administravimo grupė</b>					
1.	Vidmantas Margelis	Vadovas, Lazdijų rajono savivaldybės administracijos Vietinio ūkio skyriaus vedėjas	vidmantas.margelis@lazdijai.lt	(8 318) 66 121	8 620 46401
2.	Deivydas Palačionis	Narys, Lazdijų rajono savivaldybės administracijos Ūkio tarnybos vadovas	deivydas.palacionis@lazdijai.lt	(8 318) 66 101	8 613 77576
3.	Tomas Keršys	Narys, Alytaus elektros tinklo eksploatavimo skyriaus vadovas	<a href="mailto:tomas.kersys@eso.lt">tomas.kersys@eso.lt</a> .	1852	8 687 72056
4.	Virginijus Adomavičius	Narys, VšĮ „Lazdijų savivaldybės pirminės sveikatos priežiūros centras“ informacinių technologijų specialistas	<a href="mailto:virado468@gmail.com">virado468@gmail.com</a>	(8 318) 51 519	8 699 83819
5.	Giedrius Sadauskas	Narys, VšĮ „Lazdijų ligoninė“ Saugos ir sveikatos tarnybos specialistas	giedrius.sadauskas@lazdijuligonine.lt	(8 318) 51 470	
6.	Zita Matulevičienė	Narė, UAB „Ecoservice projektai“, Lazdijų	zita.matuleviciene@ecoservice.lt	(8 318) 51 034	8 616 97805

		padalinio vadovė			
7.	Kęstutis Ramanauskas	Narys, UAB „Lazdijų šiluma” saugos darbe inžinierius	kestutis@lazdijust.w3.lt	(8 318) 52 742	8 672 35399
8.	Justinas Šmulkštys	Narys, UAB „Lazdijų vanduo” direktorius	lazdijai@lazdijuvanduo.lt	(8 318) 51 703	8 610 40207
<b>Elektroninių ryšių organizavimo, palaikymo ir visuomenės informavimo grupė</b>					
1.	Žydrūnas Rutkauskas	Vadovas, Lazdijų rajono savivaldybės administracijos Informacinių technologijų skyriaus vedėjas	zydrunas.rutkauskas@lazdijai.lt	(8 318) 66 155	8 612 48430
2.	Virginija Tulevičiūtė	Narė, Lazdijų rajono savivaldybės administracijos Švietimo, kultūros ir sporto skyriaus vyr. specialistė viešiesiems ryšiams	virginija.tuleviciute@lazdijai.lt	(8 318) 66 153	8 620 76505